



بلدية نابلس... لحياة أفضل

إعداد

قسم العلاقات العامة والدولية

بلدية نابلس

آذار (مارس) ٢٠١٦



بلدية نابلس... لحياة أفضل



تصميم

شركة سناير للدعاية و إعلاني
www.sniper.ps

طباعة

شركة عبد الرحمن حجاوي

الصور الفوتوغرافية

- أرشيف بلدية نابلس
- الفنان: حسن قمحية
- ستوديو سكوب (الشحروي)

التدقيق اللغوي

أ.د. زهير ابراهيم

بلدية نابلس

نابلس، شارع فيصل، ص.ب 218
هاتف: + 970 9 2390000
فاكس: + 970 9 2374690
نابلس - فلسطين

nablus@nablus.org

www.nablus.org

 Nablus Municipality

إعداد

قسم العلاقات العامة والدولية
بلدية نابلس
هاتف: 09-2390016
هاتف: 09-2390025
فاكس: 09-2374690
إيميل: pr@nablus.org



سيادة الرئيس
محمود عباس



الرئيس الراحل الشهيد
ياسر عرفات

فهرس المحتويات

٤٣	-الدائرة الإدارية
	المراكز الثقافية
٤٤	- مكتبة البلدية
٤٥	- مركز الطفل الثقافي
٤٦	- مركز بلدية نابلس الثقافي (حمدي منكو)
٤٧	- مركز إسعاد الطفولة
٤٨	- مركز تنمية موارد المجتمع
٤٩	التعاون الدولي والمدن المتوأمة
٥٤	الدور الوطني لبلدية نابلس
٥٩	شكرا لهم ...
٦٠	- المؤسسات الدولية
٦١	- مؤسسات عربية
٦٣	- شخصيات فلسطينية
٦٦	نابلس عبر التاريخ
٧١	الموقع الجغرافي
٧٢	السكان
٧٢	المساحة
٧٢	المناخ
٧٤	مصادر المياه
٧٥	استخدامات الأراضي
٧٥	إيرادات البلدية
٧٦	نابلس في الأرقام
٨٠	هواتف ضرورية

فهرس المحتويات

٦	بلدية نابلس .. من هنا كانت البداية
٩	الوضع القانوني لبلدية نابلس
٩	محطات في بلدية نابلس
١٢	رؤساء البلدية السابقون
١٥	الرؤية والرسالة القيم المؤسسية
	الخدمات الرئيسية
١٨	- خدمات المياه
١٩	- خدمات الصرف الصحي
٢٠	- إدارة النفايات الصلبة
٢١	- شق الطرق وبناء المرافق العامة والترفيهية
٢٤	- بناء المدارس
٢٥	- الحفاظ على الإرث الحضاري للمدينة
٢٧	- الخدمات الثقافية
٢٨	- تنظيم المدينة
٣٠	- خدمات التنظيم
٣٢	- خدمة الإنقاذ وإخماد الحريق
٣٢	- خدمات المسلخ البلدي
٣٣	- سوق الخضار المركزي
٣٦	الهيكل التنظيمي لبلدية نابلس
٣٧	الدائر الهندسية
٣٨	- دائرة المياه و الصرف الصحي
٤٠	- دائرة الخدمات الصحية والبيئية
٤٠	- الدائرة المالية
٤٢	- دائرة الخدمات العامة

بلدية نابلس .. من هنا كانت البداية

في بداية النصف الثاني من القرن التاسع عشر وتحديدًا في العام ١٨٦٩، خرجت بلدية نابلس إلى النور برئاسة الشيخ محمد تفاحة الحسيني. أحد أعيان المدينة في ذلك الوقت. لتكون ضمن أولى البلديات الفلسطينية التي يتم تأسيسها في واحدة من أهم الحقب التاريخية التي مرت بها فلسطين، والمنطقة بعامة، وهي الحقبة العثمانية.

وقد عدّ إنشاء بلدية نابلس آنذاك دليلاً قوياً على المكانة الرفيعة التي كانت تحتلها نابلس إبان فترة الخلافة العثمانية لفلسطين (١٥١٦-١٩١٧م). ومدى اهتمام السلطات العثمانية الذي حظيت به، نظراً لكونها مركزاً حضرياً مرموقاً، ومنبعاً للعلم والعلماء في مختلف حقول العلم والآداب والمعرفة. وقد أسهمت هذه المكانة الرفيعة التي احتلتها مدينة نابلس في تعزيز أهمية رئيس بلديتها الذي كان يحظى باحترام الجميع وعدّ الشخصية الأولى دائماً على مستوى المدينة والمناطق المحيطة بها.

وقد سعى جميع رؤساء بلدية نابلس منذ ذلك الوقت، وحتى يومنا هذا، والبالغ عددهم أربعاً وأربعين رئيساً، إلى تحقيق رؤية مشتركة، وهي بناء مؤسسة عصرية تقود مدينة نابلس نحو الرقي والازدهار، وتقدم أفضل الخدمات للمواطنين في مختلف أحياء المدينة والمناطق المجاورة، واليوم، وبعد مرور ما يقارب قرناً ونصفاً على تأسيس هذه المؤسسة العريقة، يتضح جلياً أنها تعدّ كبرى المؤسسات الفلسطينية ومن أهم قطاعات الخدمات على مستوى الوطن، فلو قدر لأول رئيس بلدية أن يشهد ما وصلت إليه هذه المؤسسة اليوم، لشعر، وبكل تأكيد، بفخر واعتزاز كبيرين بإنجازاتها العظيمة.

الوضع القانوني لبلدية نابلس

يمكن تعريف بلدية نابلس بأنها هيئة عامة شبيهة حكومية تعمل وفق أنظمة وقوانين محددة وضعت و طورت على مدى السنين لتقديم أفضل الخدمات العامة لمواطنيها المحليين. وتخضع بلدية نابلس إداريا لقوانين وزارة الحكم المحلي التي تتابع أداءها عن كثب. وتعمل جنبا الى جنب مع البلدية لتطوير الأنظمة والقوانين والخدمات المقدمة للمواطنين. وبهذا يمكن اعتبار بلدية نابلس أنها إحدى مؤسسات المجتمع المدني نظرا لكونها تعنى بحياة المواطنين بشكل مباشر.

محطات في بلدية نابلس

كنعان في (انتخابات ١٩٦٣). أما في أثناء فترة الاحتلال الإسرائيلي للضفة الغربية والقدس الشرقية بعد حرب عام ١٩٦٧، فقد أجريت انتخابات البلدية في العام ١٩٧٦ وفاز فيها المناضل الكبير بسام الشكعة الذي حاولت منظمة صهيونية متطرفة اغتياله في الثاني من شهر حزيران من العام ١٩٨٠، وذلك بوضع متفجرات أسفل مقعد سيارته مما أدى إلى إصابته بجروح بالغة وبتر ساقيه. وفي العام ١٩٨٥ تولى المرحوم ظافر المصري رئاسة بلدية نابلس إلى أن تم اغتياله أمام مبنى بلدية نابلس بعد ثلاثة أشهر من توليه هذا المنصب. وقد شهدت حدود مدينة نابلس توسعا ملحوظا في فترة ولاية المرحوم حافظ طوقان (١٩٨٦-١٩٨٨)، حيث أصبحت مساحة مدينة نابلس ٢٧,٨٠٠ دونم بعد أن كانت منذ عام ١٩٦٧ حوالي ١٨,٠٠٠ دونم.

اتسمت الأوضاع في نابلس خلال القرن الماضي، كما هو الحال بالنسبة لعموم فلسطين، بحالة من عدم الاستقرار على الصعيدين السياسي والأمني، الأمر الذي أضاف عوائق كبيرة أمام تطور الهيئات المحلية كافة، وبخاصة فيما يتعلق بانتخابات المجلس البلدي. فبالرغم من مرور أكثر من مئة وأربعين عاما على تأسيس بلدية نابلس تعاقب عليها أكثر من ٤٤ رئيسا للبلدية بين تعيين وانتخاب، إلا ان هذه المؤسسة لم تتوقف عبر تاريخها الطويل سوى عند ست محطات انتخابية شهدت أولها في أثناء فترة الانتداب البريطاني لفلسطين في العام ١٩٢٥ عندما انتخب المرحوم سليمان عبد الرزاق طوقان رئيسا لبلدية نابلس، واستمرت فترة عمله حتى عام ١٩٥١. أما ثانيها وثالثها فقد جرت في فترة الحكم الأردني (١٩٥١ و ١٩٦٣) وأفضت إلى فوز المرحومين نعيم عبد الهادي في (انتخابات ١٩٥١)، وحمدي

بلدية نابلس .. من هنا كانت البداية

ارتبطت أوضاع بلدية نابلس ارتباطا عضويا بأوضاع المدينة الخاصة، والوضع الفلسطيني بعامة، وشهدت فترات حرجة كان مردها واقع الأوضاع السياسية والأمنية التي مرت بها، فعلى سبيل المثال، اتسمت الفترة التي أديرت خلالها بلدية نابلس من سلطات الاحتلال الإسرائيلي (خلال الأعوام ١٩٨٢ - ١٩٨٥) بتراجع ملحوظ في مستوى الخدمات المقدمة للمواطنين على المستويات كافة، وشهدت البلدية خلال تلك الفترة تراجعا ملحوظا على الصعيد الإداري، حيث كانت تقوم بإدارتها، بشكل فردي، من عينته سلطات الاحتلال الإسرائيلي، الذي لم تكن خدمة المواطنين لتحتل جزءاً بسيطاً من اهتماماته، بل شكل عائقا كبيرا حال دون تطور بلدية نابلس خلال تلك الفترة.

وقد قامت الحكومة الفلسطينية بتكليف المهندس سميح طنبيلة الذي يشغل منصب وزير النقل والمواصلات بإدارة البلدية بتاريخ ١٣ آب ٢٠١٥ لحين إجراء انتخابات بلدية نابلس في الوقت المناسب.

شهدت بلدية نابلس في عهد السلطة الوطنية الفلسطينية نقلة نوعية في أدائها ودورها في مختلف الأصعدة والمستويات. وعدت من أكبر المؤسسات الفلسطينية من حيث حجم الخدمات التي توفرها للمواطنين. وعدد المشاريع التي تقوم بتنفيذها. بالإضافة إلى حجم الطاقم الإداري والفني وكفاءتهما اللذين يشرفان على إدارة مشاريع وأعمال البلدية. إذ يصل عدد موظفي بلدية نابلس حاليا إلى ما يقارب ١٨٦٠ موظفا. هذا فضلا عن الموظفين المتقاعدين الذين يستفيدون من عائدات التقاعد والذين يصل عددهم إلى ٣٨٠ متقاعدا. ولذا، فإن بلدية نابلس أصبحت من القوى المحركة لعجلة التنمية في المدينة. ومن أكبر قطاعات التوظيف في فلسطين.



وبعد توقيع اتفاقية أوسلو بين منظمة التحرير الفلسطينية وإسرائيل عام ١٩٩٣. ومع نشوء مؤسسات السلطة الوطنية الفلسطينية عام ١٩٩٤. كلف الرئيس الراحل ياسر عرفات المحامي الأستاذ غسان الشكعة. عضو اللجنة التنفيذية لمنظمة التحرير الفلسطينية. بإدارة دفة بلدية نابلس.

وبعد أحد عشر عاما من هذا التاريخ. وفي شهر ديسمبر من العام ٢٠٠٥. أجريت انتخابات مجلس بلدي نابلس للمرة الخامسة في تاريخ البلدية والأولى في عهد السلطة الوطنية الفلسطينية. حيث فاز بها المهندس عدلي رفعت يعيش الذي دامت فترة إدارته لهذه المؤسسة سبع سنوات حتى تاريخ إجراء انتخابات الهيئات المحلية للمرة السادسة في تاريخ البلدية في نهاية عام ٢٠١٢. وفاز بنسبة ثلثي أصوات الناخبين المحامي غسان وليد الشكعة الذي تولى إدارة بلدية نابلس منذ الثالث من شهر تشرين ثاني ٢٠١٢ إلى أن قام بتقديم استقالته بتاريخ ١١ آب ٢٠١٥.



رؤساء البلدية السابقون



محمد تفاعحة الحسيني
1872-1869

حسن عبد الهادي
1874-1873

أحمد حلمي
1876-1874

عبد الفتاح أغا النمر
1878-1876

حسن عبد الهادي
1885-1879

شريف طوقان
1887-1886

عبد اللطيف عبد الهادي
1893-1887



بشير طوقان
1896-1894

بدوي عاشور
1897-1869

عبد اللطيف عبد الهادي
1900-1897



بشير طوقان
1902-1901



توفيق حماد
1906-1902

محمد عبده
1908-1907

عبد اللطيف عبد الهادي
1910-1908



حيدر طوقان
1912-1911



كمال الدين عرفات
1913-1912

يوسف التميمي
1913-1913



حسن حماد
1915-1913

بشير الشرابي
1915-1915



كمال الدين عرفات
1916-1915

أحمد مختار
1917-1916

يوسف التميمي
1917-1917



حيدر طوقان
1917-1917



عمر زعيتر
1918-1917

نمر حماد
1918-1918

سليمان الصمادي
1918-1918



حيدر طوقان



عمر زعيتر
1924-1918



عمر الجوهري
1925-1924



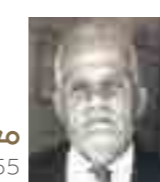
سليمان طوقان
1951-1925



أحمد الشكفة
1951-1951



نعيم عبد الهادي
1955-1951



معوز المصري
1957-1955



بهجت طبارة
1959-1957



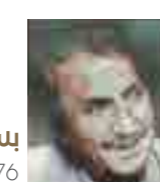
أحمد سروري
1963-1959



حمدي كنعان
1969-1963



معوز المصري
1976-1969



بسام الشكفة
1982-1976



السلطة المعينة من الاحتلال
1985-1982



ظافر المصري
1986-1985



حافظ طوقان
1988-1986



ادارة ذاتية من مدير
البلدية ورؤساء الأقسام
1994-1988



غسان الشكفة
2004-1994



لجنة الحكم المحلي
برئاسة حسين الأعرج
2005-2004



عدنان يعيش
2012-2005



غسان الشكفة
2015 آب



لجنة بلدية نابلس
برئاسة سميح طييلة
آب-2015
حتى الآن



الرؤية

بلدية متطورة ومتحضرة خدماتيا ومؤسساتيا، تحقيقا للعيش الكريم والرفاه لمواطنيها.

الرسالة

التميز والشمولية في تقديم كافة خدمات البنى التحتية والخدمات الصحية والبيئية والثقافية من خلال الاستثمار الامثل للموارد المالية والبشرية، مع الحفاظ على الإرث الثقافي والتاريخي للمدينة.

القيم المؤسسية

طواقمنا : مصدر نجاحنا

مواطنينا : شركاؤنا في التخطيط والتنظيم وتحقيق التنمية

الأداء : توفير كافة الخدمات بعدالة وشفافية وانتماء للمؤسسة والمدينة وتسهيل وصولها للمواطنين.

التحول : مواكبة التطور وكل ما هو حديث في مختلف المجالات.

التكامل : تحقيق النجاح والايمان بأن مقومات العمل الناجح يتحقق بالشراكة والتشاور مع كافة الأطراف.

الإبداع : قبول وتبني المبادرات الإبداعية والجديدة وتكريم المتميزين في المجالات المختلفة





الخدمات الرئيسية



تقع على عاتق بلدية نابلس مسؤولية تمديد شبكات الصرف الصحي، وصيانتها داخل حدود البلدية فقط. ويبلغ طول شبكة الصرف الصحي ٢٣٠ كم طولياً مع الخط الناقل للمياه العادمة الممتد من وادي التفاح حتى محطة التنقية الغربية في وادي الزومر. وتغطي شبكة الصرف الصحي ما نسبته ٩٣٪ من مساحة مدينة نابلس، بينما تبلغ نسبة المستفيدين منها ٩٦٪.

خدمة الصرف الصحي



مختلف مناطق المدينة، والعمل على صيانتها بشكل دوري، حيث يبلغ طول الشبكة ٥٠٠ كم طولي بقطر ١ أنش وأكثر. أما شبكة مياه الأمطار فيبلغ طولها ١٠ كم، وجاري العمل حالياً على تطوير شبكة تصريف مياه الأمطار لتقليل من حدوث فيضانات. ويصل معدل كميات المياه المنتجة حوالي ٣٢,٠٠٠ متر مكعب/يومياً، بمعدل استهلاك ١٧,٧ لتر باليوم للفرد الواحد (إحصائية عام ٢٠١٥).

تعدّ خدمة توفير مياه الشرب أحد أهم الخدمات الحيوية التي تقدمها بلدية نابلس لسكان المدينة وخمسة عشر قرية محيطة بها، بالإضافة للمخيمات الأربعة التابعة لها (عسكر الجديد وعسكر القديم وبلاطة وعين بيت الماء). ويبلغ إجمالي عدد مشترك هذه الخدمة ٤٥ ألف مشترك مابين منزلي وجاري وصناعي، بحيث وصلت نسبة المخدومين مئة بالمئة. وتتمثل مسؤولية بلدية نابلس في تمديد شبكات المياه في

شق الطرق وبناء المرافق العامة

شق الطرق وتعبيدها :

تعمل بلدية نابلس على شق الطرق الرئيسية والفرعية التي تقع ضمن حدود البلدية وتأهيلها وتعبيدها بما في ذلك بناء الجزر والأرصفة وخطوطها وتزويدها بالشواخص المرورية والإشارات الضوئية والياقظات الإرشادية. وبناء المطبات وكل ما يتعلق بأعمال الطرق.



النفايات الصلبة يوميا. ولا شك أن عملية التخلص من النفايات الصلبة تشكل عبئا ماليا ضخما على بلدية نابلس. حيث تبلغ تكلفة ترحيلها إلى المكب النهائي في زهرة الفنجان ٤,٤٨١,٢٦٠ شيكلا سنويا. بالإضافة إلى النفقات الإدارية والشتغلية الأخرى.

إن بلدية نابلس هي الجهة المسؤولة عن خدمة جمع النفايات من مختلف مناطق المدينة. والمخيمات المحيطة بها. ونقلها إلى محطة الترحيل الواقعة في المنطقة الشرقية من المدينة. ومن ثم نقلها. والتخلص النهائي منها إلى مكب زهرة الفنجان في منطقة جنين. وتنتج مدينة نابلس ومخيماتها ما يقارب ٢٢٠-٢٥٠ طنا من



المرافق العامة :

تسهم بلدية نابلس في عملية التنمية الاقتصادية من خلال إنشاء المباني العامة، والمجمعات التجارية التي تسهم في تحريك عجلة الاقتصاد في المدينة، بينما تشكل هذه المشاريع مصدر دخل من شأنه المساهمة في تحسين مستوى الخدمات الأخرى. ويعدّ المجمع التجاري التابع لبلدية نابلس أحد أهم المرافق العامة الذي يوفر مساحات مختلفة من المحال التجارية في مختلف تخصصاتها، ومجمعا للسيارات العمومية، وكراج للسيارات الخصوصية، ومساحات خصصت كمقرات لمختلف المؤسسات العامة والخاصة، بالإضافة إلى المرافق الترفيهية والسياحية.

المرافق الترفيهية :

تلعب بلدية نابلس دورا محوريا في تعزيز قطاع السياحة وتطويرها في مدينة نابلس من خلال المساهمة في إنشاء البنية التحتية لهذا القطاع المهم، وتقديم التسهيلات اللازمة لتشجيع الاستثمار السياحي. وقد قامت البلدية بإعادة تأهيل عدد من المواقع السياحية وتطويرها أهمها، موقع سما نابلس السياحي الذي يقع على قمة جبل عيبال، حيث تم تطويره من خلال إنشاء عدد من المطاعم والمقاهي السياحية وعدد من المرافق الحيوية، وتحسين البنى التحتية لهذا الموقع بما يتلاءم مع متطلبات جذب السياحة للمدينة. كما تعمل البلدية حاليا على تنفيذ مشروع الحديقة الدولية في موقع حدائق جمال عبد الناصر الذي سيضم عددا من المجسمات لأهم المعالم الدولية، وتهدف هذه الحديقة إلى خلق مركز جذب سياحي للزوار والوافدين إلى المدينة بما يساهم في تطوير القطاع السياحي، وتحسين الوضع الاقتصادي في المدينة، هذا وهناك عدد من الحدائق الصغيرة التي أنشئت كمتنفسات وأماكن ترفيهية لخدمة الأطفال والعائلات في مناطق المدينة كافة.





الحفاظ على الإرث الحضاري للمدينة

تتميز مدينة نابلس بسحر بلدتها القديمة التي تضم عددا من المواقع الأثرية، والسياحية التي شهدت على الحقب التاريخية التي توالى على مدينة نابلس منذ أكثر من أربعة آلاف عام. وبهدف الحفاظ على هذا الكنز الحضاري المهم، تقوم بلدية نابلس، وبشكل دوري بتنفيذ عدد من مشاريع



الترميم للقصور والمساجد، والقناطر وسبل المياه، والحارات، والأزقة، والأحواش المنتشرة في أنحاء البلدة القديمة كافة. بهدف الحفاظ على تاريخ هذه الأبنية، والعناصر الأثرية تعزيزا للجانب الثقافي للمدينة، وحويل هذه البلدة التاريخية لمركز جذب سياحي بامتياز.

مبنى خان الوكالة قبل و بعد الترميم

إن بلدية نابلس هي الجهة المسؤولة بشكل مباشر عن إنشاء المدارس الأساسية بالإضافة إلى مسؤولية أعمال الترميم والصيانة وتوفير خدمات الحراسة التي يتم تغطية تكاليفها من ميزانية ضريبة المعارف، ولتحقيق ذلك، تسهم البلدية في تقديم الأرض، وتوفير الخدمات الهندسية مثل: التصميم، والتخطيط، والإشراف، وأعمال الجرف، والحفريات. بينما يتم تمويل أعمال البناء بما تحصل عليه على شكل منح من أبناء المدينة ورجال الأعمال المقيمين في نابلس والمهجر.



الخدمات الثقافية والمجتمعية

أصبحت بلدية نابلس رافدا رئيسا للخدمات الثقافية والاجتماعية التي تعود بالفائدة على مختلف شرائح المجتمع من خلال المراكز الثقافية الخمسة التي تعنى بالطفولة والشباب والمرأة.

ولتحقيق العدالة في تقديم هذه الخدمات، فقد عمدت البلدية على مراعاة التوزيع الجغرافي لها لتغطي سكان المناطق الشرقية، والغربية، والوسطى، والبلدة القديمة. تقدم هذه المراكز عددا من الخدمات الثقافية والاجتماعية، والتعليمية، والتدريبية لمختلف الفئات المجتمعية بهدف تعزيز قدراتهم، وصقل مهاراتهم في قطاعات التعليم والتعلم كافة. هذا فضلا عن تنظيم المعارض، والمهرجانات الثقافية بالتعاون مع مختلف المؤسسات من داخل المدينة وخارجها.

كورال مركز الطفل الثقافي.



تنظيم المدينة

من أجل تشجيع السياح والوافدين إلى المدينة من داخل منطقة الخط الاخضر. والمدن الفلسطينية الأخرى. أو الزوار القادمين من مختلف دول العالم. فقد بذلت البلدية جهودا حثيثة بالتعاون مع مختلف المؤسسات المحلية من أجل تنظيم وسط المدينة. ونقل البسطات. وإزالة التعديات على الأرصفة والشوارع. وكذلك تنيظم حركة المرور وبخاصة في وقت الذروة.

وبهذا الخصوص. فقد اتخذت البلدية عددا من الإجراءات التنظيمية ضمت إقامة السوق الشعبي في شارع العدل. وإعادة تأهيل السوق الشعبي في المنطقة الشرقية. وتركيب عدادات لمواقف السيارات بالإضافة إلى توفير كراجات عامة وخاصة داخل المجمع التجاري الواقع في منطقة دوار الشهداء. ومجمعي الكراجات الشرقي والغربي.



خدمات التنظيم

تقوم بلدية نابلس من خلال قسم التنظيم التابع للدائرة الهندسية بعدد من المهمات الضرورية ذات العلاقة بالوضع التنظيمي للأبنية.

وتتمثل خدماته بمنح التراخيص اللازمة للأبنية، وفتح أذونات صب الباطون، ومنح أذونات الأشغال المتعلقة باشتراكات المياه والكهرباء لمختلف المرافق. كذلك، يتم منح براءات الذمة اللازمة لدائرة الأراضي، والأملاك وضبط الأبنية، ومنح رخص الحرف والصناعات واللافتات وتنظيم بناء الأرصفة حسب الأصول .



سوق الخضار المركزي

وتوفر البلدية عددا من الثلاجات الخاصة بتخزين الخضار والفواكه، ومخامر الموز لتجار الجملة بحيث يستخدمها التجار على نظام الضمان، وتشرف بلدية نابلس على دخول هذه البضائع، وخروجها، وتنظيم عملية البيع، والمراقبة الصحية على جميع المنتجات.

يقدم سوق الخضار المركزي الذي يقع في المنطقة الشرقية خدمة تسهيل البيع لتجار التجزئة لجميع أنواع الخضار والفواكه بحيث يقوم المزارعون يوميا بتوريد منتجاتهم الزراعية على اختلاف أنواعها لتجار الجملة من خلال سوق الخضار .

خدمة الإنقاذ وإخماد الحرائق

تعدّ خدمة إخماد الحرائق من أهم الخدمات التي تقدمها بلدية نابلس من خلال إطفائية البلدية للمواطنين المقيمين في المدينة، والمحافظات، والقرى المجاورة، وذلك تحقيقا للسلامة العامة، والحفاظ على حياة المواطنين وممتلكاتهم .

ولا تقتصر خدمات إطفائية بلدية نابلس على مكافحة الحريق فحسب، وإنما تشمل أيضا أعمال الإنقاذ في مختلف أنواع الحوادث، و الكوارث الطبيعية.



خدمة المسلخ البلدي

توفر بلدية نابلس خدمة الإشراف على مراقبة اللحوم الحمراء الصالحة للاكل حيث يتم استلام الحيوانات الحية من القصابين من عجول وأغنام بعد عملية مراقبتها صحيا.

وبعد أن تتم عملية الذبح والمعاينة من طبيب المسلخ، يتم ختم لحوم الحيوانات الصغيرة باللون الأزرق، والكبيرة باللون الأحمر ليقوم المواطنون بتمييزها، ثم توضع الذبائح في ثلاجات المسلخ لمدة ١٥ ساعة لقتل الجراثيم، إلى أن يتم توزيعها على جّار التجزئة لبيعها للمستهلك النهائي.





الهيكل التنظيمي

المخطط الهيكلي لمدينة نابلس

يضم الهيكل التنظيمي لبلدية نابلس ست دوائر رئيسية، يقع تحت مظلة كل منها عدد من الأقسام، والشعب، والوحدات الفنية والإدارية تعمل جميعها ضمن سلم هرمي، وبالتنسيق المتواصل مع مختلف الدوائر، والأقسام الأخرى لتقديم أفضل الخدمات للمواطنين. وتشكل الدوائر الست المرجعية الرئيسية لمختلف الأقسام، والشعب، والوحدات التابعة لها. بينما تكون مرجعية مدير كل دائرة منها لرئيس المجلس البلدي.

الدائرة الهندسية

تتولى هذه الدائرة المشاريع المتعلقة بالمخطط الهيكلي للمدينة، وتنفيذ مشاريع شق الطرق، والأرصفة، والأبنية، والمرافق العامة، والمدارس بما يتلاءم مع التوسع العمراني، والنمو السكاني للمدينة. وتضم هيكلية الدائرة كلا من قسم المشاريع، والتطوير الحضري، والأشغال العامة، والتنظيم والإسناد الفني، وقسم الحدائق وتجميل المدينة، ووحدة البلدة القديمة.



دائرة المياه والصرف الصحي

توفر هذه الدائرة خدمة المياه الصالحة للشرب لسكان المدينة، والقرى، والمخيمات المحيطة بها بالإضافة إلى مد شبكات الصرف الصحي وخطوطها وصيانتها التي تغطي ما نسبته ٩٦٪ من إجمالي سكان المدينة، والمناطق المخدومة. هذا فضلا عن مساهمتها الفعلية في تحسين الوضع البيئي من خلال إقامة محطات التنقية التي تعمل على استثمار المياه المعالجة لأغراض الزراعة. وتضم هيكلية الدائرة أربعة أقسام رئيسية هي: "الشؤون الإدارية، والمالية، والمشاريع، وعمليات المياه، والتخطيط الاستراتيجي.

محطة التنقية الغربية.





دائرة الخدمات الصحية والبيئية



المسلخ البلدي وعمله وسوق الخضار المركزي. وتتألف هذه الدائرة من خمسة أقسام رئيسية هي: قسم الصحة والبيئة، قسم المسلخ البلدي، إدارة النفايات الصلبة، التوعية البيئية والإرشاد الصحي، ووحدة دفن الموتى.

تقع على عاتق هذه الدائرة مهمات الرقابة الصحية والبيئية، ومكافحة الآفات، والتوعية البيئية، والإرشاد الصحي، وإدارة النفايات الصلبة ومعالجتها والحد من مخاطرها وإعادة تدويرها. كما وتعنى هذه الدائرة في إدارة شؤون دفن موتى وفق الشرائع الدينية، وكذلك الإشراف على نظافة

الدائرة المالية



تتولى هذه الدائرة مهمة إدارة الموارد المالية للبلدية، وإعداد الموازنات، والتقارير المالية المتنوعة، وإدارة الموازنات المرصودة للمشاريع المختلفة ذات الصلة بالمؤسسات المانحة. وتضم هيكلية الدائرة عددا من الأقسام والشعب، وتشمل المحاسبة، والإيرادات، والتدقيق المالي، والصندوق العام بالإضافة لقسم التأمين والسلامة العامة، وإدارة الممتلكات والدراسات المالية.

دائرة الخدمات العامة

تضم هذه الدائرة عددا من الأقسام الحيوية التي تسهم في تسهيل أعمال مختلف الدوائر والأقسام في البلدية وهي: قسم الميكانيك الذي يشرف ويتابع أعمال الصيانة لجميع أليات ومركبات ومعدات البلدية. ويعمل قسم الحركة على توفير جميع وسائل النقل لدوائر وأقسام البلدية كافة للقيام بمختلف



المهام الرسمية. ويشرف على حركة شاحنات نقل النفايات. ويتابع شؤون التأمين والحوادث مع قسم التأمين والسلامة العامة والترخيص للسيارات والآليات مع الجهات المختصة. أما إطفائية بلدية نابلس. فلا يقتصر أدؤها على أعمال مكافحة الحرائق فقط. بل تضم أيضا أعمال الإنقاذ في مجالات حوادث السير. والكوارث الطبيعية. هذا بالإضافة لقسم الحراسة والتفتيش الذي توكل له مهمة أعمال الحراسة والتفتيش على مرافق البلدية بخاصة. والمرافق العامة والحفاظ على تنظيم المدينة بعامه .

الدائرة الإدارية

وتعدّ الدائرة المحورية التي تقع على عاتقها مهمات الإشراف على الأداء العام للبلدية من خلال تطوير أنظمة العمل والرقابة الداخلية. وبناء قدرات الموارد البشرية بهدف الارتقاء بمستوى اداء المؤسسة.

تضم الدائرة تحت مظلتها: أقسام الموارد البشرية. والعلاقات العامة. والحاسب الآلي. وخدمات الجمهور. والمراكز الثقافية. والمستودع. والشؤون القانونية. والعطاءات والمشتريات.





المراكز الثقافية

مكتبة بلدية نابلس

مركز الطفل الثقافي

أسس هذا المركز عام ١٩٩٨ بالتعاون مع وزارة الثقافة في السلطة الوطنية الفلسطينية، وبدعم من الحكومة السويدية وتمويلها. ويقع في شارع الشويتره بالقرب من وسط المدينة. ويوفر المركز جملة من الخدمات المعززة والداعمة لاهتمامات الأطفال بما يتفق وعالمهم ومراحلهم الطفولية إذ ينفذ عددا من الأنشطة، والفعاليات من خلال زواياها المتعددة التي تضم مركز الحاسوب والانترنت، والمكتبة، والمسرح، وورشه الفن والأشغال اليدوية، وورشه الموسيقى، والمعرض الدائم والكورال. كما يستضيف المركز عددا من العروض المسرحية للفرق العربية والأجنبية، ونشاطات أخرى بالشراكة مع المؤسسات المحلية.



أسست مكتبة بلدية نابلس رسمياً عام ١٩٦٩ و تقع في شارع الشويتره بالقرب من وسط المدينة. وتضم عددا من الزوايا، ومجموعات من الكتب والمراجع بمختلف اللغات العالمية بلغت ما يقارب ١٢٥ الف كتاب، ومكتبات خاصة لأشهر المؤلفين والمثقفين الفلسطينيين بالإضافة إلى زاوية الأسير الفلسطيني. وتحتضن المكتبة قسما خاصا بالوثائق والمخطوطات التاريخية التي بلغ عددها ١,٢ مليون وثيقة بالإضافة لصحف وسجلات ودائر الأوقاف في فترة الانتداب البريطاني على فلسطين. وتراعي المكتبة احتياجات المكفوفين من خلال زاوية تعمل بنظام بريل. وأخرى متعددة الوسائط لتستحق بذلك ان تصنف من أفضل المكتبات على مستوى المنطقة.



مركز نابلس لإسعاد الطفولة

تأسس المركز عام ١٩٩٨ بدعم من مؤسسة التعاون. ويخدم الفئات المهمشة، والأقل حظا في المجتمع. يقع في المنطقة الشرقية من المدينة. يحتوي المركز على مناطق آمنة للعب الحر، وحديقة مزودة بألعاب خارجية، ومسرح وملاعب رياضية ومرافق صحية. ويستقبل المركز النساء والأطفال خلال أيام الأسبوع. ويستضيف عددا من المهرجانات والأنشطة الصيفية بالتعاون مع مختلف مؤسسات المجتمع المحلي.



مركز بلدية نابلس الثقافي (حمدي منكو)

بدأ تأسيس هذا المركز عام ١٩٩٦ بمنحة من رجل الأعمال الفلسطيني السيد حمدي منكو وبدعم من مؤسسة التعاون وبلدية نابلس. ويقع في شارع يافا مقابل متزة العائلات. ويشكل المركز ومرافقه الحيوية انطلاقة حقيقية لمركز علمي فني إبداعي رياضي يستهدف مختلف الفئات العمرية مع التركيز على فئة الشباب. ويحتضن المركز عددا من البرامج، والنشاطات المجتمعية والمشاريع الشبابية. بالإضافة إلى أنه يعدّ العنوان الرئيس لاحتضان المهرجانات الثقافية والوطنية والعلمية بالتعاون مع المؤسسات المحلية والدولية. وكذلك مبادرات ثقافية تساهم في تعزيز العلاقة مع مؤسسات الداخل الفلسطيني.



مركز تنمية موارد المجتمع



التعاون الدولي والمدن المتوأمة

ترتبط بلدية نابلس بشبكة توأمة وعلاقات تعاون قوية مع عدد من المدن الأوروبية. وفرت لها مظلة واسعة أسهمت في بناء علاقات تعاون استراتيجي متميزة مع عدد من المؤسسات الدولية المختلفة. ويتمحور الهدف الأساس من علاقات التوأمة التي نسجتها البلدية مع أكثر من خمس عشرة مدينة أوروبية وعربية. حول فتح آفاق برامج التبادل الثقافي والحضاري، والتفاهم بين الشعوب بشكل لا مركزي.

الشباب والنساء. ويحتضن المركز روضة أطفال. ومركز طبي يضم مختبرا وعيادات للطب العام. ورعاية الحوامل. وعلاج الأسنان بهدف تقديم هذه الخدمات الإنسانية لأهالي البلدة القديمة مقابل رسوم رمزية تكاد تكون شبه مجانية.

تأسس عام ١٩٩٨ بموجب اتفاقية تعاون بين بلدية نابلس ومنظمة اليونيسكو. ويقع في قلب البلدة القديمة. يقدم المركز عددا من الخدمات من خلال تنفيذه لبرامج بناء القدرات، ودورات تثقيفية وتوعوية، وورشات عمل، وأنشطة ثقافية واجتماعية تستهدف سكان تلك المنطقة من





معظم نشاطاتها على الجوانب التعليمية والثقافية والبيئية، ومدينة نابولي الإيطالية التي تولي اهتماما كبيرا لعلاج الأطفال المصابين بأمراض قلبية وكذلك برامج التعاون في مواضيع الديمقراطية وحقوق الإنسان، ومدينة دندي الاسكتلندية التي تعنى ببرامج التبادل الشبابي بين المدينتين، ومحافظة فلورانس الإيطالية التي تبدي اهتماما ملحوظا بمشاريع بناء قدرات المرأة والترويج السياحي، وإقليم توسكان الإيطالي الذي يدعم مشاريع الترويج السياحي وتأهيل المواقع الأثرية والتاريخية. أما مدينة كومو، فتعنى ببرامج الشباب وتبادل الفنانين. وخلال الأعوام الأخيرة، قامت بلدية نابلس بإبرام اتفاقيات تعاون وصدقة مع بلديات نورينبيرغ الألمانية، وبرشلونة في إقليم كاتالونيا (إسبانيا) وسافونا الإيطالية وخالندري اليونانية بهدف تقديم الدعم الفني والتقني لبلدية نابلس في مجالات الطاقة البديلة والنفائيات الصلبة والتدريب وبناء القدرات لرجال الإطفاء.

لقد قادت اتفاقيات التوأمة في الفترة الأخيرة الى إطلاق شبكة أوروبا - نابلس (Euro-Nablus) التي بادرت مدينة ليل الفرنسية الى تأسيسها اواسط العام ٢٠٠٧ ونظمت مؤتمرها الأول في مدينة ليل الفرنسية خلال شهر شباط ٢٠٠٩، تلاه ثلاث مؤتمرات عقدت في مدن ستافنجر النرويجية، نابلس، ونابولي الإيطالية على التوالي. وتهدف هذه المبادرة إلى حشد الدعم اللازم لمدينة نابلس بهدف تنفيذ مجموعة من المشاريع بما يتلاءم مع الاحتياجات الملحة للمدينة خاصة في مجال التطوير الحضري والتخطيط الاستراتيجي. وتسمح شبكة أوروبا-نابلس بتوسيع شبكة التعاون الدولي من خلال انضمام عدد من الدول الأوروبية لهذه الشبكة.

ومن أهم المدن الأوروبية التي ترتبط بعلاقات توأمة مع بلدية نابلس وتنفذ معها عددا من البرامج مدينة ليل الفرنسية التي تعنى بالجانبين الصحي والثقافي والتطور الحضري، ومدينة ستافنجر النرويجية التي تركز



الدور الوطني
بلدية نابلس



الدور الوطني لبلدية نابلس



في ظروف معقدة وقاسية. مسؤوليات مختلفة. فمن توفير القمح والأرز والوقود. إلى وضع الحراسات في مداخل نابلس لحمايتها من تسلل العصابات الصهيونية التي ارتكبت عشرات التفجيرات في حيفا ويافا والقدس وغيرها من مدن فلسطين وقراها. وإلى ذلك. فإن اللجنة القومية قدمت خدمات جديده لوحدة من الجيش العراقي التي كان مركزها في نابلس. وجيش الإنقاذ الذي اتخذ من قرية جبع / شمال نابلس مقرا له.

ولأن البلدية هي المؤسسة الأهلية الكبرى. فإنها في كل منعطفات الوطن وأحداثه كانت من الوطن بالوطن وللوطن. فهذا الشيخ عمر زعيتير رئيس بلدية نابلس. يبادر إلى تأسيس حكومة محلية لإدارة شؤون نابلس وحمايتها من الفوضى والاضطراب فور انسحاب المتصرف العثماني من المدينة في أيلول ١٩١٨. وهذا سليمان عبدالرزاق طوقان. رئيس بلدية نابلس. يبادر إلى تشكيل لجنة قومية في العام ١٩٤٨ بعد توقف الإنجليز عن القيام بمسؤولياتهم كسلطة محتلة حتى ١٩٤٨/٥/١٥. ووجدت اللجنة القومية نفسها تتحمل.

وكما اشتهرت نابلس بالفعل الوطني. فإنها اشتهرت أيضاً بقادتها الوجدويين. ومزاجها الوجدوي. وجلّى ذلك في عدد رجاله الذين كانوا من أبرز أركان الحكومة العربية التي أعلنت في دمشق بقيادة الملك فيصل. ولعل قصيدة موطني للشاعر إبراهيم طوقان التي لحنها محمد فليفل في بيروت. وتغنى بها شباب المغرب وأصبحت النشيد الوطني العراقي. من أكثر الدلالات وضوحاً على وطنية نابلس. والتزامها بالوحدة العربية.

اشتهرت نابلس بوطنيتها ومقاومتها العنيدة للغزاة منذ أن عرفت جبل النار لإحراقها جيش نابليون. كما عرفت بـ "مثلث الرعب" لشدة مقاومتها للإنجليز والمشروع الصهيوني. وليس أدل على ذلك حينما حذر موشيه ديان. وزير الدفاع الإسرائيلي. أول حاكم عسكري لنابلس فور احتلالها في حزيران ١٩٦٧ حين قال: "عليك الحذر الدائم من نابلس لأنها مطبخ سياسي كبير".



ووجدت اللجنة القومية برئاسة رئيس بلدية نابلس نفسها تتحمل مسؤولية الأمن الداخلي وتبعاته الكثيرة. فضلا عن تشكيل لجنة إغاثة النازحين ترأسها سليمان طوقان رئيس بلدية نابلس. كانت بلدية نابلس تحتضن عشرات آلاف اللاجئين الذين تعمد المشروع الصهيوني تهجيرهم بعد احتلال عام ١٩٤٨. وكانت الجهة المسؤولة أمام تدفق أمواج اللاجئين إليها من خلال توفير الغذاء والمأوى والرعاية الصحية الأولية قبل أن تتولى اللجنة الدولية للصليب الأحمر هذه المسؤوليات، وبعدها وكالة إغاثة اللاجئين الفلسطينيين وتشغيلهم (الأنروا) التي بدأت عملها في مطلع العام ١٩٥٠.

ولعبت بلدية نابلس دورا رياديا بعد احتلال عام ١٩٦٧، حيث وجدت نفسها أمام جيش الاحتلال الإسرائيلي المتغطرس في أجواء من الصدمة والخيبة والانكسار. وقاد رئيسها حمدي كنعان وطواقمها كافة بالتعاون والشراكة مع رجالات نابلس الوطنيين، دور مقاومة الاحتلال من أجل البقاء والصمود. وضرب زعماء نابلس مثلاً رائعا في إعطاء الأولوية لنابلس الوطن والمواطنين ملقين وراء ظهورهم خلافاتهم الشخصية، والعائلية، والحزبية.

إن صمود نابلس وأداء بلديتها الفاعل والمثمر، كان بمثابة الخطوة الضرورية لبقاء القرى والمخيمات وصمودها. وكذلك إعادة أهالي قلقيلية - وغيرهم - الذين هجرتهم قوات الاحتلال إلى نابلس.

وظلت نابلس بالأداء المرتفع والاستثنائي لبلديتها مرجعا وطنيا، فاستنجد بها أهل القدس لإحباط قرار الاحتلال بالاستيلاء على مستشفى المقاصد الخيرية التي لم تكتمل في حينه خطوات تشغيله. فهبت بلدية نابلس وأرسلت عددا كبيرا من الحرفيين مع المواد والتجهيزات اللازمة، واستكملت تجهيز عدة غرف بالمستشفى الذي بدأ باستقبال المرضى، مما أحبط قرار الاحتلال وأفضله. وما زال مستشفى المقاصد الخيرية أكبر مؤسسة عربية في القدس يقدم خدمات طبية متقدمة لأجيال من الفلسطينيين في الضفة والقطاع.

ولمجلس بلدية نابلس دور كبير وعظيم ووطني في الأيام والشهور الأولى للانتداب البريطاني، وهو الذي حمى نابلس وهويتها لتظل مدينة عربية وطنية صرفة. كما وصفها تقرير لجنة (بل) في العام ١٩٣٧. وبعد احتلال عام ١٩٦٧، عمدت سلطات الاحتلال الإسرائيلي إلى استهداف بلدية نابلس بالملاحقة والمضايقات لعل أعتاها تفجير سيارة

رئيس بلدية نابلس المناضل بسام الشكعة في حزيران ١٩٨٠ نتيجة لمواقفه السياسية المناهضة للاحتلال مما أدى إلى بتر ساقيه.

ويتلخص دور بلدية نابلس الوطني بكلمتين هما: العقلانية، والشموخ، فالعقلانية لا تعني تسويغ الخنوع والخضوع، أما الشموخ فتعني الصلابة والمرونة في الوقت نفسه، ولا يعني

"أن نهجم على عمياء"، وأن لا نقيس مقاومتنا بعدد الضحايا، وحجم التضحيات، وإنما بالصمود والبقاء حتى تبقى نابلس وفلسطين كلها وطننا لأولادنا وأحفادنا وأجيالنا القادمة كما كانت لأجدادنا وجداتنا الذين زرعوا جبالها وسهولها بشجرة الزيتون المباركة قبل مئات السنين من ميلاد سيدنا المسيح عليه السلام.



شكرًا لهم...

لقد أثبتت قائمة الشرف التي تضم أسماء المتبرعين والمأخين من أفراد ومؤسسات محلية ودولية قدموا العون لمدينة نابلس على مدى سنوات طويلة، أثبتت عمق الثقة والاهتمام اللذين حظى بهما نابلس وبلديتها لدى هذه المؤسسات، والتي أرسدت قواعدها المتينة على مدار سنوات طويلة من العمل المشترك، والتناغم في الرؤية والأهداف، وتراكم الخبرات العملية في إدارة المشاريع لدى طواقم بلدية نابلس. لكل هؤلاء نقول، شكرا لكم على كل ما قدمتموه لنابلس، وشكرا على ثقتكم بنا، ونحن بدورنا نعهدكم ان نبقى دائما وأبدا الأوفياء لنابلس وعند حسن ظنكم بنا.

شكرًا لهم...



- مؤسسة اوكسفام (بريطانيا) OXFAM
- اتحاد مدن فرنسا
- مؤسسة أنيرا ANERA
- الحكومة الماليزية
- بلدية ستافنجر النرويجية المتوأمة مع بلدية نابلس
- بلدية ليل الفرنسية المتوأمة مع بلدية نابلس
- بلدية نابولي الايطالية المتوأمة مع بلدية نابلس
- بلدية فلورانس الايطالية المتوأمة مع بلدية نابلس
- إقليم توسكان الايطالي المتوأمة مع بلدية نابلس
- بلدية برشلونة في اقليم كاتالونيا (اسبانيا)

مؤسسات عربية

- الصندوق العربي للإئماء الاقتصادي والاجتماعي
- صندوق تطوير وإقراض البلديات
- صندوق الاستثمار الفلسطيني
- صندوق الأقصى بإدارة البنك الإسلامي للتنمية
- المجلس الفلسطيني للتنمية وإعادة الاعمار (بكدار)
- المصرف العربي للتنمية الاقتصادية
- مؤسسة إنقاذ الطفل
- البنك الإسلامي للتنمية
- الهيئة العمانية للأعمال الخيرية
- مجموعة الاتصالات الفلسطينية
- شركة جوال للاتصالات الخلوية

المؤسسات الدولية

- البنك الألماني للتنمية وإعادة الاعمار KfW
- الوكالة الألمانية للتعاون الدولي GIZ
- الوكالة الفرنسية للتنمية AFD
- الوكالة الأمريكية للتنمية الدولية USAID
- برنامج الأمم المتحدة الإنمائي UNDP
- مؤسسة التعاون Welfare Association
- الاتحاد الأوروبي EU
- البنك الدولي WB
- الوكالة النرويجية للتنمية والتعاون الدولي NORAD
- منظمة الأمم المتحدة للعلم والثقافة والتعليم UNESCO
- المنتدى المحلي العالمي Glocal Forum
- الحكومة الدنماركية
- صندوق الأمم المتحدة للسكان UNFPA
- مؤسسة التعاون التركي تيكا TIKa ومؤسسة IHH
- مؤسسة مجتمعات عالمية (سابقا CHF)
- مؤسسة الصليب الأحمر الدولي ICRC
- منظمة الأمم المتحدة للأغذية والزراعة FAO
- الوكالة اليابانية للتعاون JICA
- مؤسسة مدينا الايطالية Medina
- مقاطعة اومبريا وبلدية بيروجيا / ايطاليا
- مؤسسة COOPI الايطالية
- حركة السلام والحرية "الاسبانية"



شخصيات فلسطينية

- شركة جمال عمر المصري
- السيد روجي عبد الحميد ملحس
- السيد رامي روجي ملحس
- السيد سمير نعيم عبد الهادي
- السيد محمد قرمان
- السيد إياد فهمي الصيفي
- الحاج على الطيبي
- السيد مروان السايح
- السيد مهند عمر المصري
- م. طريف حمدي القصص
- السيد عبد الحميد وجيه شرف
- السيد بسام حمدي العكر
- ورثة المرحومين عمر وتماضر العالول
- السيد محمد أمين السعدي
- السيد حسيب الصباغ
- السيد حمدي منكو
- السيد نعيم عبد الهادي
- السيد عبد الرحيم جردانه
- الدكتور منيب رشيد المصري
- السيد محمود محمد أبو غزالة
- الدكتور عمر نعيم عبد الهادي
- السيد رياض برهان كمال
- أبناء السيد منيب رشيد المصري
- السيد محمد فهمي اللداوي
- السيد فؤاد قرمان





نابلس
عبر التاريخ



نابلس عبر التاريخ

بنيت مدينة نابلس لأول مرة فوق تل كبير يدعى تل بلاطة، ويقع عند المدخل الشرقي المفتوح لمدينة نابلس الحالية، وقد أطلقت عليها القبائل الكنعانية في أواسط الألف الثالث قبل الميلاد اسم شكيم الذي يعني المكان المرتفع أو النجد.

وفي سنة ١٥٥٠ ق.م تعرضت مدينة شكيم لتدمير وحشي على يد الفراعنة المصريين، وبعد أن فقدت مدينة شكيم حضارتها الكنعانية في القرن الثالث عشر، تعرضت لغزو القبائل العبرانية، ثم الآشوريين، والبابليين، ثم الفرس، واليونانيين إلى أن سقطت بيد الرومان سنة ٦٣ ق.م. أطلق الامبراطور فسبسيان على مدينة شكيم اسم نيابوليس وتعني المدينة الجديدة، والتي حرف لفظها فيما بعد لتصبح نابلس. ولما كانت المسيحية هي الديانة الرسمية للإمبراطورية الرومانية في القرن الرابع، قام الرومان ببناء كنيسة بئريعقوب، وكنيسة مريم العذراء فوق جبل جرزيم.

تعرضت مدينة نابلس كباقي المدن الفلسطينية عام ٦١٥ م للاجتياح الفارسي الذي سقط على يد هرقل قائد الرومان عام ٦٢٨، إلا أن العرب المسلمين تمكنوا من هزيمة الرومان في معركتي اليرموك وأجنادين، حيث تم فتح مدينة نابلس على يد القائد عمرو ابن العاص، وبذلك أصبح سكانها خليطاً من السامريين



البريطانيين حين احتلت فلسطين على يد الصهاينة. ونتج عن ذلك تهجير سكان ما يقارب ٤٠٠ من مدن فلسطين وقراها وإقامة ما يسمى (دولة إسرائيل) على أراضيها.

وفي ٢٤ نيسان عام ١٩٥٠ م اصدر مجلس الأمة الأردني قرارا بضم الضفة الغربية إلى إمارة شرق الأردن. وتم اعلان قيام المملكة الأردنية الهاشمية. حتى عام ١٩٦٧ حين احتل الجيش الإسرائيلي الضفة الغربية وقطاع غزة. فوقت المدينة كباقي المدن الفلسطينية تحت الاحتلال الإسرائيلي إلى يومنا هذا.



شارع فيصل قديماً

وفي سنة ١٩٨٧م قامت نابلس بالمشاركة الفاعلة كغيرها من مدن فلسطين بالانتفاضة الأولى على الاحتلال الإسرائيلي التي أفضت إلى توقيع إتفاق أسلو عام ١٩٩٣ بين منظمة التحرير الفلسطينية وإسرائيل

والنصارى والعرب. وكانت لغة المدينة وعلومها المعتمدة خلال فترة حكم العرب المسلمين هي لغة القرآن الكريم.

خضعت نابلس عام ٩٦٨ م لحكم الفاطميين. ثم لحكم الصليبيين عام ١٠٩٩ م الذين هزموا على يد قائد الأيوبيين "صلاح الدين الأيوبي" عام ١١٨٧ م. وبعد عام ١١٩٧. ازدهرت نابلس في عهد المماليك في شتى الميادين. حتى ظهور الأتراك العثمانيين الذين تمكنوا من هزيمة المماليك عام ١٥١٦ في معركة مرج دابق. وأصبحت فلسطين تحت سيطرة الدولة العثمانية. حيث شهدت مدينة نابلس نهضة ملحوظة في مجال الإنشاءات. وترميم المباني التاريخية في الوقت الذي تأسست فيه بلدية نابلس عام ١٨٦٩.

سقطت الدولة العثمانية في الحرب العالمية الأولى. وأصبحت نابلس كباقي المدن الفلسطينية تخضع تحت الانتداب البريطاني عام ١٩١٨ م. وبعد ما يقارب تسع سنوات. تعرضت المدينة عام ١٩٢٧ لأكبر كارثة طبيعية نتيجة الزلزال المدمر الذي أتى على جزء كبير من مبانيها والذي لازلنا نشاهد آثاره في أبنية البلدة القديمة حتى يومنا هذا. وفي عام ١٩٤٧. انتهى حكم



الجنود العرب في نابلس سنة 1941
مفحة، الفاطمية

الموقع الجغرافي

تتمتع مدينة نابلس بموقع استراتيجي مهم يربط شمالها بجنوبها حيث تقع على مفترق الطرق الرئيسية التي تمتد من الناصرة وجنين شمالا حتى الخليل جنوبا. ومن مدينة يافا غربا حتى مدينة أريحا شرقا. وتبعد عن مدينة القدس ٦٩ كم وعن العاصمة الأردنية عمان ١١٤ كم. وعن البحر المتوسط ٤٢ كم. وتقع على خط طول ٣٥.١٦ وخط عرض ٣٢.١٣.

وذلك تمهيدا لإقامة الدولة الفلسطينية على حدود عام ١٩٦٧م وعاصمتها القدس الشريف. وبذلك. أصبحت نابلس إحدى المدن التابعة للسلطة الوطنية الفلسطينية. غير أن تنكر إسرائيل فيما بعد لبنود اتفاق أوسلو أدى إلى اندلاع الانتفاضة الثانية التي سميت في ذلك الحين "انتفاضة الأقصى" خللها اجتياح إسرائيل الغاشم لمدن السلطة الوطنية الفلسطينية. وقد كانت مدينة نابلس في مقدمة هذه المدن والأكثر تأثرا بتبعات اجتياح عام ٢٠٠٢ الذي أدى إلى سقوط أكثر من ٧٠ شهيدا وعدد من الجرحى والمعتقلين في السجون الإسرائيلية. وما لحقه من تدمير متعمد للبنى التحتية والأبنية والممتلكات العامة كافة في المدينة. ومنذ ذلك التاريخ لاتزال المدينة تدفع ثمن تبعات الاجتياحات الإسرائيلية للمدينة حتى يومنا هذا.



السكان

يبلغ عدد سكان مدينة نابلس بما في ذلك المخيمات الثلاث (بلاطة وعسكر وعين بيت الماء) حوالي ١٨٦,٣٤٨ نسمة. بينما تحيط مدينة نابلس ٥٨ جمعا ريفيا. والبالغ إجمالي عدد سكانها ١٩٤,٦١٣ نسمة. وبذلك. يصبح عدد السكان الإجمالي لمحافظة نابلس حوالي ٣٨٠,٩٦١ نسمة بحسب الإحصائيات الصادرة عن مركز الإحصاء الفلسطيني للعام ٢٠١٥.

المساحة

تبلغ مساحة المحافظة قرابة ٦٠٥ كيلو متر مربع بينما تبلغ مساحة المدينة فقط ٢٩ كيلو متر مربع. أما مساحة البناء في المدينة فتبلغ حوالي ٨,٧٠٠ كيلو متر مربع أي ما نسبته ٣٠٪ من إجمالي المساحة.

المناخ

تتميز مدينة نابلس بمناخ معتدل نظرا لموقعها ضمن إقليم البحر المتوسط. حيث يصل متوسط معدل درجات الحرارة العظمى في أبرد أشهر السنة (يناير) إلى ١٣,١ درجة مئوية. بينما تهبط إلى ١,٢ درجة مئوية. وفي شهر آب. تصل معدل درجات الحرارة العظمى إلى ٢٩,٤ درجة مئوية. بينما تهبط إلى ١٩,٥ درجة مئوية. وتعدّ الرياح الشمالية الغربية هي الرياح السائدة في منطقة نابلس حيث يبلغ معدل سرعتها ١٠ كم/الساعة. أما معدل نسبة الرطوبة فيها فتصل إلى ٦١٪.

مصادر المياه

تتميز مدينة نابلس عن غيرها من المدن الفلسطينية بتوفر مصادر مياه طبيعية، ما يحقق اكتفاء ذاتيا، ويساهم في توفير مياه الشرب لكافة المواطنين القاطنين في المدينة والمخيمات المحيطة بها وبعض القرى المجاورة. وتحصل بلدية نابلس على المياه الصالحة للشرب من ست نبعات طبيعية وهي: نبع راس العين، والقريون، وعين العسل، وعين دفنة، وعين بيت الماء، والقوارين والتي تشكل ما نسبته ١٤٪ من الكميات المنتجة، وباقي الكمية يتم انتاجها وتوزيعها من خلال خمسة آبار موزعة على مختلف مناطق المدينة وهي: سبسطية، ودير شرف، والفارعة، والباذان، وأودلا والتي تشكل ما نسبته ٧٧٪، بالإضافة إلى المياه التي يتم شراؤها من ثلاثة آبار وهي: بيت ايبا، والجنيدي، وبئر روجيب وتشكل ٩٪ من إجمالي الكميات المنتجة. ويبلغ العجز في كميات المياه نحو ٤٥٠٠ متر مكعب يوميا، بينما يبلغ معدل استهلاك الفرد من المياه يوميا نحو ٦٩,٣ لتر يوميا.

استخدامات الأراضي

تتوزع مساحة الأراضي في مدينة نابلس والبالغة ٢٩ كم^٢ بحسب طبيعة الاستخدام، حيث تم تخصيص ما نسبته ٤٢,٩٪ من إجمالي المساحة كمناطق سكنية بمختلف فئاتها، بينما تم استخدام ما نسبته ٢٢,٣٪ كشوارع مفررة ومقترحة، فيما بلغت نسبة المناطق الخضراء والحدائق والمرافق العامة حوالي ١١,١٪ من إجمالي المساحة. أما البلدة القديمة، فتبلغ نسبة مساحتها حوالي ١,٤٪ ونسبة مماثلة للمخيمات المحيطة بالمدينة. أما ما تبقى من نسبة الأراضي، فتصنف كمناطق زراعية وصناعية وتجارية ومقابر ومحاجر وغيرها من الاستخدامات الأخرى.

إيرادات البلدية



تتمثل إيرادات بلدية نابلس في عدد من الرسوم والضرائب التي تقوم بتحصيلها من المواطنين مقابل توفير عدد من الخدمات التي تقدمها في

مختلف القطاعات. وتشكل إيرادات المياه والصرف الصحي ومساهمات ربط خطوط المجاري النسبة الأكبر من إيرادات البلدية حيث تبلغ نسبتها ٤٣,٤٢٪ من مجمل الإيرادات، بينما تشكل إيرادات قسم الهندسة والمتمثلة برسوم تراخيص البناء وعوائد التنظيم وكراجات السيارات وعدادات الوقوف ما نسبته ١٧,٢٦٪. أما العائدات الاستثمارية التي تشمل إيرادات أسهم وإيجارات عقارات وأملاك بلدية ورسوم سوق الخضار فتشكل ما نسبته ١٣,٨٧٪. يضاف إلى ذلك إيرادات قسم الصحة والمتمثلة برسوم النفايات الصلبة والمسلخ البلدي وتشكل ما نسبته ١١,٨٩٪. وهناك إيرادات ورسوم مختلفة مثل رسوم رخص الحرف والصناعات والياقظات وغيرها وتشكل ما نسبته ١٣,٥٦٪.



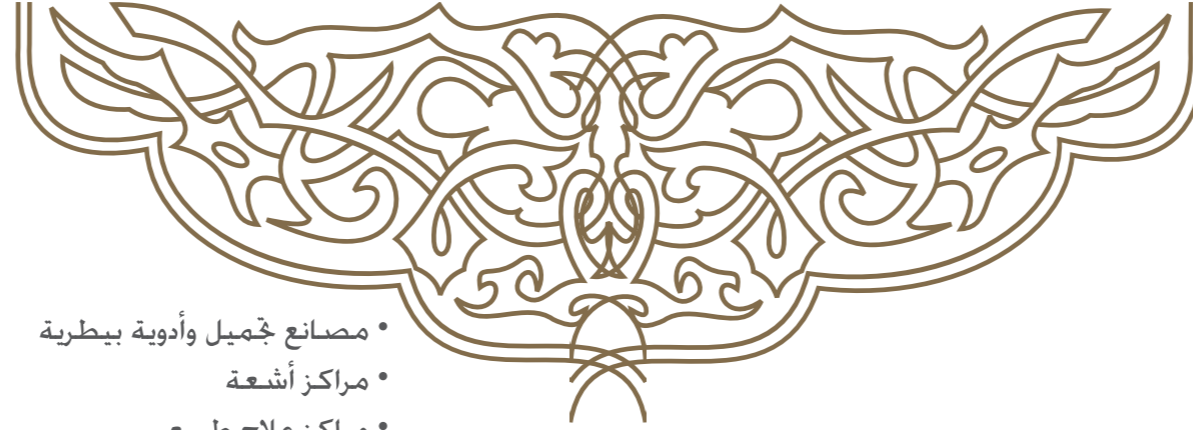
نابلس في أرقام

إحصائيات ديموغرافية

- يتوزع سكان محافظة نابلس حسب طبيعة السكن على النحو التالي:
 - مجموع الحضر ٢١٠,٢٨٥ نسمة
 - مجموع المخيمات ٣٦,٦١٢ نسمة
 - مجموع الريف ١٣٤,٠٦٥ نسمة
- تبلغ المساحة الإجمالية لمحافظة نابلس ٦٠٥ كم^٢. بينما تبلغ مساحة المدينة ٢٩ كم^٢. أما مساحة البناء فتشكل ما نسبته ٥٪ من مجمل مساحة المحافظة.
- بلغت نسبة النمو السكاني في محافظة نابلس (٢,٤٪) للعام ٢٠١٤
- بلغ عدد الأسر الخاصة في محافظة نابلس ٥٨,٧٥٩ أسرة. كما بلغ متوسط حجم الأسرة في المحافظة ٥,٤ فرد للعام ٢٠١٤.
- بلغت نسبة الذكور في محافظة نابلس ٥٠,٥٪ مقارنة بما نسبته ٤٩,٤٪ من النساء للعام ٢٠١٤.
- بلغت إجمالي نسبة القوى العاملة من الذكور في محافظة نابلس (٧٦,٤٪). بينما بلغت النسبة من النساء ٢٣,٧٪. لتصبح نسبة إجمالي القوى العاملة من الجنسين ٥٠,٢٪ للعام ٢٠١٤.
- بلغت نسبة البطالة في المحافظة ١٧,٦٪ للعام ٢٠١٤.
- بلغت مجموع اشتراكات الكهرباء لمدينة نابلس وضواحيها للعام ٢٠١٥: منزلي ٥٦,٨٢٥ اشتراك. وصناعي ١٢٣٧ اشتراك. وتجاري ١٣,١٩١ اشتراك. وبهذا يكون إجمالي اشتراكات الكهرباء في مدينة نابلس وضواحيها ٧١٢٥٣ اشتراك.
- عدد اشتراكات المياه في مدينة نابلس ٤٠٩٦٢ اشتراك حتى نهاية عام ٢٠١٥.

إحصائيات قطاع التعليم

- بلغ مجموع عدد المدارس الحكومية و الخاصة وتلك التابعة لوكالة الغوث في المحافظة ٢٥٨ مدرسة وتضم ٩٥,٧٠٠ طالب/ة موزعة على النحو التالي:
 - مجموع عدد المدارس الحكومية في المحافظة ٢١٧ مدرسة. ومجموع عدد طلابها ٧٩,٣٩ طالب/ة.
 - بلغ مجموع عدد مدارس وكالة الغوث وتشمل اللاجئين في المحافظة ١٤ مدرسة و مجموع عدد طلابها ٤٥٠٠ طالب/ة .
 - بلغ مجموع عدد المدارس الخاصة في المحافظة ٢٧ مدرسة و مجموع طلابها ٦٨٠٠ طالب/ة.
- بلغ عدد الجامعات الموجودة في محافظة نابلس ٢ جامعة:
 - جامعة النجاح الوطنية وتضم ٢١,٣٥٩ طالب/ة.
 - جامعة القدس المفتوحة وتضم ٨٥٠٠ طالب/ة.
- بلغ عدد الكليات التعليمية التي تمنح شهادة الدبلوم في محافظة نابلس ٤ كليات:
 - كلية هشام حجاوي وتضم ٥٣٧ طالب. كلية مجتمع النجاح ٧٤٠ طالب.
 - كلية الروضة للعلوم المهنية وتضم ٨٧٧ طالب/ة.
 - كلية الحاجة عندليب العمدة للتمريض والقبالة وتضم ٢٢٥ طالب/ة.
 - كلية ابن سينا للعلوم الصحية. حوارة وتضم ٣٠٠ طالب/ة.
- بلغ مجموع عدد رياض الأطفال في المحافظة ١٢٨ روضة وتضم ٩٨٢٨ طفلا. بينما بلغ عددها في مدينة نابلس منفردة ٦٥ روضة وتضم ٥٠٠٠ طفل.
- بلغت نسبة الأمية في محافظة نابلس ٣,٧٪



- مصانع جَميل وأدوية بيطرية ٨
- مراكز أشعة ٧
- مراكز علاج طبيعي ١٣

إحصائيات القطاع السياحي

- عدد الفنادق والنزل السياحية المسجلة رسمياً ٧
- عدد المطاعم والمقاهي وكوفي شوب ٣٨٩
- عدد الحمامات والمساح ٢ مسبح و ٣ حمام شامي
- مكاتب النقل والسفر ٤١
- عدد مكاتب السياحة والسفر المسجلة رسمياً ٩

الإرث المعماري والتاريخي

- المواقع الأثرية ٧
- الجوامع القديمة ١١
- المقامات الإسلامية ٨
- المواقع المسيحية ٤
- القصور ٢٥
- الحمامات ٨
- مصانع الصابون ٢٣
- الخانات والأسواق ٥
- الساحات العامة ٧

إحصائيات القطاع الصناعي

- مجموع المصانع الغذائية ١٣٠
- مجموع مصانع الأثاث الخشبي و المعدني ٧٠
- مجموع مشاغل الخياطة و النسيج ١٥٠
- مجموع مناشير الحجر والرخام ١٧٧
- مجموع مصانع الطوب و البلاط ٨٠
- مجموع الكسارات والأسفلت والباطون ٥٠
- مجموع الصناعات الورقية و البلاستيك والأعلاف ٨٠

إحصائيات القطاع الصحي

تبين المعلومات التالية المرافق الصحية المرخصة فقط.

- المستشفيات ٧ (٢ حكومي، ٢ خاص، ٢ أهلي، ١ جامعي)
- الأسرة في المستشفيات ٥٨٧
- مراكز الرعاية الصحية الأولية ٦٨
- حاضنات الأطفال ٧٢
- الأطباء (طب عام) ٢٨٣
- الأطباء (أختصاصيون) ١٧٤
- الصيدليات ١٨٢
- أطباء الأسنان المزاولون ٣٢٤
- مستودعات الأدوية ٢١
- المختبرات الطبية ١٨
- مراكز البصرات ١٧
- مختبرات الأسنان الفاعلة ١٨



هواتف ضرورية

بلدية نابلس

٢٣٧٩٣١٣ - ٢٣٩٠٠٠٠

إطفائية بلدية نابلس

١٠٢ أو ٢٣٨١٠١١

مركز الشكاوي والاقتراحات الهاتفية

بلدية نابلس

١١٢ من جوال، ١١٥ من هاتف أرضي

Email; Nablus@nablus.org

www.nablus.org

Face: Nablus Municipality

محافظة نابلس

٢٣٤١٥٣٣

غرفة تجارة وصناعة نابلس

٢٣٧٩٦١٥

ملتقى رجال الأعمال

٢٣٤٩٥٥٠

شرطة محافظة نابلس

١٠٠ - ٢٣٨٣٠٤٠

مديرية صحة نابلس

٢٣٤٥٦٠١

مستشفى نابلس التخصصي

٢٣٤١٥٠٥

المستشفى العربي التخصصي

٢٣٤٤٣١٢

مستشفى الاتحاد النسائي

٢٣٧١٤٩١

مستشفى الاجيلي العربي

٢٣٨٦٢٥٧

مستشفى الوطني

٢٣٨٣٥٩٩

مستشفى رفيديا الجراحي

٢٣٩٠٣٩٠

مستشفى جامعة النجاح الوطنية

٢٣٣١٤٧١

مستوصف الرحمة

٢٣٨١٣٤٥

مستوصف التضامن الاسلامي

٢٣٩٢٥٤٥ / ٢٣٨٩٠٧٠

جمعية الهلال الأحمر الفلسطيني

٢٣٨٠٢١٥

مركز الخدمات الطبية العسكرية

مخيم عسكر ٢٣١٢٢٥٨

مخيم بلاطة ٢٣٢٥٣٠٣

مخيم العين ٢٣٨٧٣٨٥

جامعة النجاح الوطنية

٢٣٤٥٥٦٠ - ٢٣٤٥٢٦٠

جامعة القدس المفتوحة

فرع نابلس

٢٣٤٢٩٧١

مديرية التربية والتعليم

٢٣٨٩٤٩٥

